



रेसुङ्गा नगरपालिका, गुल्मीको प्रस्तुतिमा हार्दिक स्वागत गर्दछु।

आ.व. २०८०/०८१ को वार्षिक प्रगति प्रतिवेदन



प्रस्तुतकर्ता
विनोद मरासिनी
कार्यक्रम अधिकृत

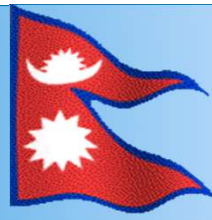


“सम्मुन्नत रेसुङ्गा हाम्रो शान,
उत्कृष्ट नगर सबैको पहिचान”





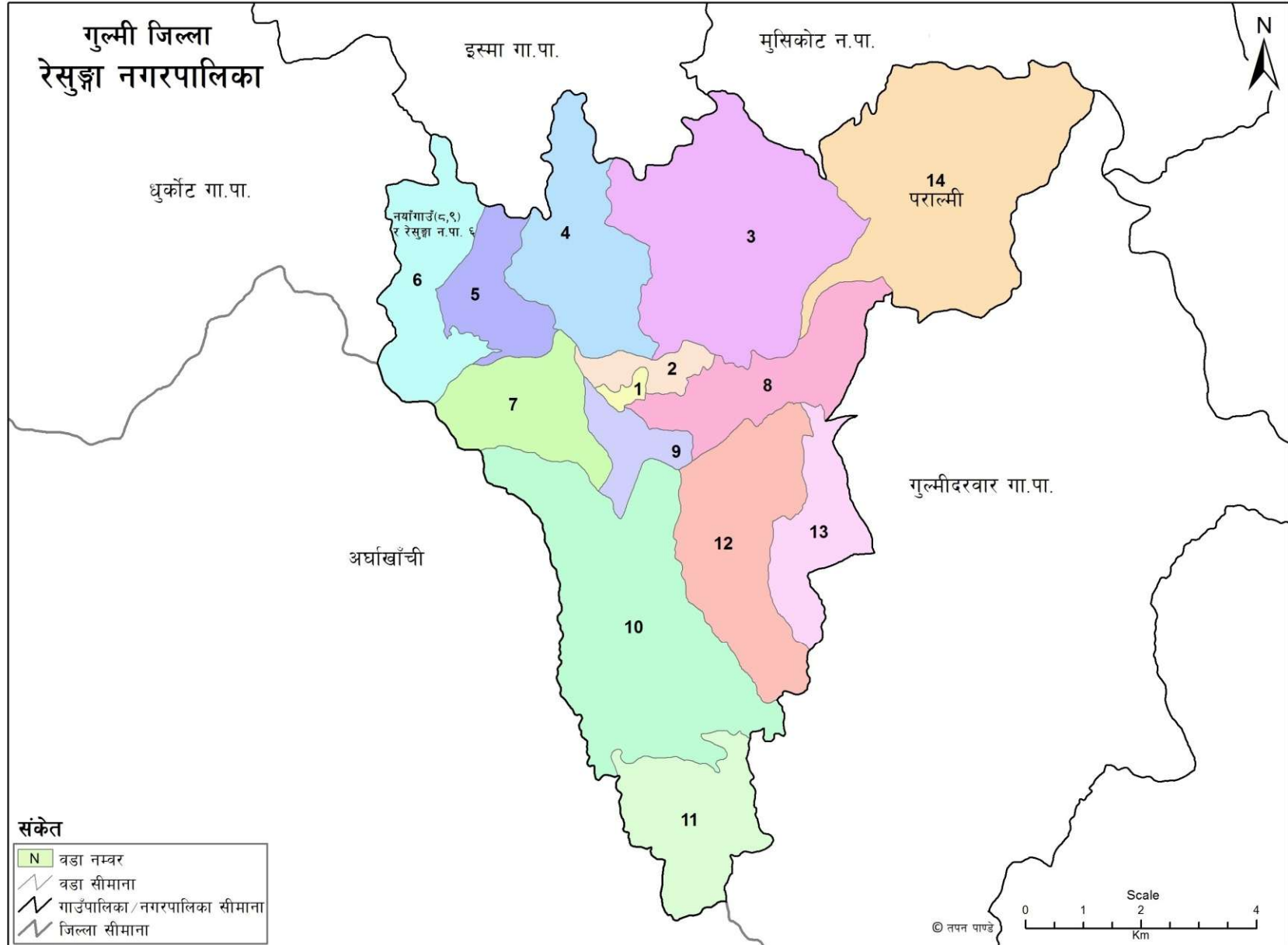
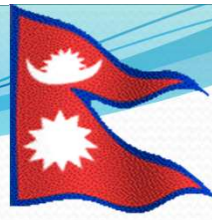
रेसुङ्गा नगरपालिका, गुल्मी



रेसुङ्गा नगरपालिकाको परीचय

गुल्मी जिल्लाको गौरव बढाउने ऐतिहासिक, धार्मिक पहिचान बोकेको प्राकृतिक सम्पदा र सौन्दर्यले भरिपूर्ण, पर्यटकीय विकासको प्रचूर सम्भावना रहेको रेसुङ्गा तपोभूमिको नामबाट रेसुङ्गा नगरपालिका नामकरण गरिएको हो । यस्तो विशिष्ट प्राकृतिक महिमालाई उजागर गर्ने अभिप्रायले जिल्लाको पहिलो नगरपालिका घोषणा हुनु हामी सबै गुल्मी बासीहरूको लागि खुसीको कुरा हो ।

गुल्मी जिल्लाको सदरमुकाम तम्घासलाई नगरपालिका बनाउनु पर्छ भन्ने चर्चा परिचर्चा बिगत लामो समयदेखि चलदै आए पनि नेपाल सरकारले २०६८ सालको बजेट बक्तव्य मार्फत २०६८ श्रावण १ गते देखि तम्घास नगरपालिका घोषणा गर्नुको यद्यपि नेपाल सरकारले यसलाई कार्यान्वयनमा ल्याएन । समयको गतिसँगै साविकका तम्घास गा.वि.स. सँग जोडिएका छिमेकी अर्खले, सिमीचौर र दुवीचौर गा.वि.स.हरूले समेत नगरपालिकामा आवद्ध हुने इच्छा जाहेर गरेपछि विभिन्न समयमा भएका छलफल र सहमति पछि यस जिल्लाको नगरपालिका सिफारिस समितिले २०६८ श्रावण ३० गते उल्लिखित चारवटै गा.वि.स.हरूलाई समेटेर नगरपालिका बनाउन र उक्त नगरपालिकाको नाम रेसुङ्गा नगरपालिका राख्न सिफारिस गरेको थियो । सोहि अनुरूप नेपाल सरकारको मिति २०७१ बैशाख २५ को निर्णय अनुसार रेसुङ्गा नगरपालिकाको घोषणा गरिएको हो । घोषणापछि संघीय मामिला तथा स्थानीय विकास मन्त्रालयको निर्देशन अनुरूप जिल्लास्थित क्रियाशील राजनीतिक दल, प्रशासनिक निकाय, नागरिक समाज, संघ(सस्था, सम्बद्ध क्षेत्रका कर्मचारीहरू तथा अन्य नागरिकहरूको उपस्थितिमा २०७१ जेठ १ गतेदेखि साविक तम्घास गा.वि.स. को कार्यालय अतिथि भवन (भूतबंगला) मा रेसुङ्गा नगरपालिका कार्यालयको विधिवत् उद्घाटन भई कार्य सञ्चालनमा आएको थियो । पछि पुर्नसंरचना आयोगको सिफारिसमा साविकको पराल्मी गा.वि.स. लाई समेत समेटेर १४ वटा वडामा नगरपालिकालाई विभाजन गरी मिति २०७३ फाल्गुण २७ गते नेपाल राजपत्रमा सूचना प्रकाशित भएपछि रेसुङ्गा नगरपालिका स्थापना भएको हो ।





रेसुङ्गा नगरपालिका, गुल्मी



रेसुङ्गा नगरपालिकाको भौगोलिक अवस्था र क्षेत्रफल

- अक्षांश :- $27^{\circ} 59'$ देखि $28^{\circ} 9'$ सम्म उत्तरी अक्षांश
- देशान्तर :- $83^{\circ} 12'$ देखि $83^{\circ} 19'$ सम्म पूर्वी देशान्तर
- क्षेत्रफल :- ८२.७४ वर्ग कि. मि.
- वडा संख्या :- १४
- सिमाना :- पूर्व :- गुल्मीदरवार गाउँपालिका, पश्चिम :- अर्घाखाँची जिल्ला उत्तर :- इशमा गाउँपालिका र मुसिकोट नगरपालिका, दक्षिण :- अर्घाखाँची जिल्ला



रेसुङ्गा नगरपालिका, गुल्मी



२०७८ को जनगणना अनुसार जनसंख्या

जम्मा जनसंख्या	:	३१५५१
महिला	:	१७००१
पुरुष	:	१४५५०
घरधुरी	:	९०१५



रेसुङ्गा नगरपालिका, गुल्मी



२०७८ को जनगणना अनुसार वडा अनुसारको विवरण

वडा नं.	न.पा.देखि वडा कार्यालय सम्मको दुरी (कि.मी.)	जनसंख्या			घरधुरी संख्या	क्षेत्रफल
		महिला	पुरुष	जम्मा		
१	१	२१८१	२०८९	४२७०	१३११	०.३
२	१	१८६१	१६९५	३५५६	१०३१	१.२५
३	४	७२५	५९६	१३२१	३७४	१२.६
४	२.५	१०५१	८९५	१९४६	५०८	६.२६
५	६.५	६९१	५८२	१२७३	३५८	३.०१
६	८.५	८२९	७१५	१५४४	४४९	५.१३
७	१.५	९८१	९२५	१९०६	४९१	४.२९
८	०	२२९८	१९८५	४२८३	१३१३	४.९
९	१.५	१०६५	९९३	२०५८	५९१	१.७६
१०	४	१६६६	१३८८	३०५४	८४२	१४
११	७	८१४	५८०	१३९४	३९६	५.१८
१२	६.५	९५०	७५०	१७००	४२०	७.५५
१३	८	४१६	३०४	७२०	२१५	३.५५
१४	१३	१४७३	१०५३	२५२६	७१६	१४
		१७००१	१४५५०	३१५५१	९०१५	८३.७



रेसुङ्गा नगरपालिका, गुल्मी



नगरपालिकाको शैक्षिक अवस्था

विद्यालयहरु	सामुदायिक	संस्थागत	जम्मा
आधारभुत तह	२२	३	२५
माध्यमिक तह	१२	७	१९
प्राविधिक विद्यालय	२	०	२
क्याम्पस	१		१
बालविकास केन्द्र	४२		४२
बालविकास केन्द्र (नगर)	३		३



रेसुङ्गा नगरपालिका, गुल्मी

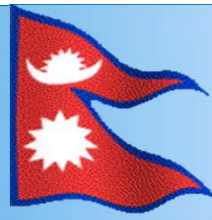


नगरपालिकाको स्वास्थ्य संस्थाको अवस्था

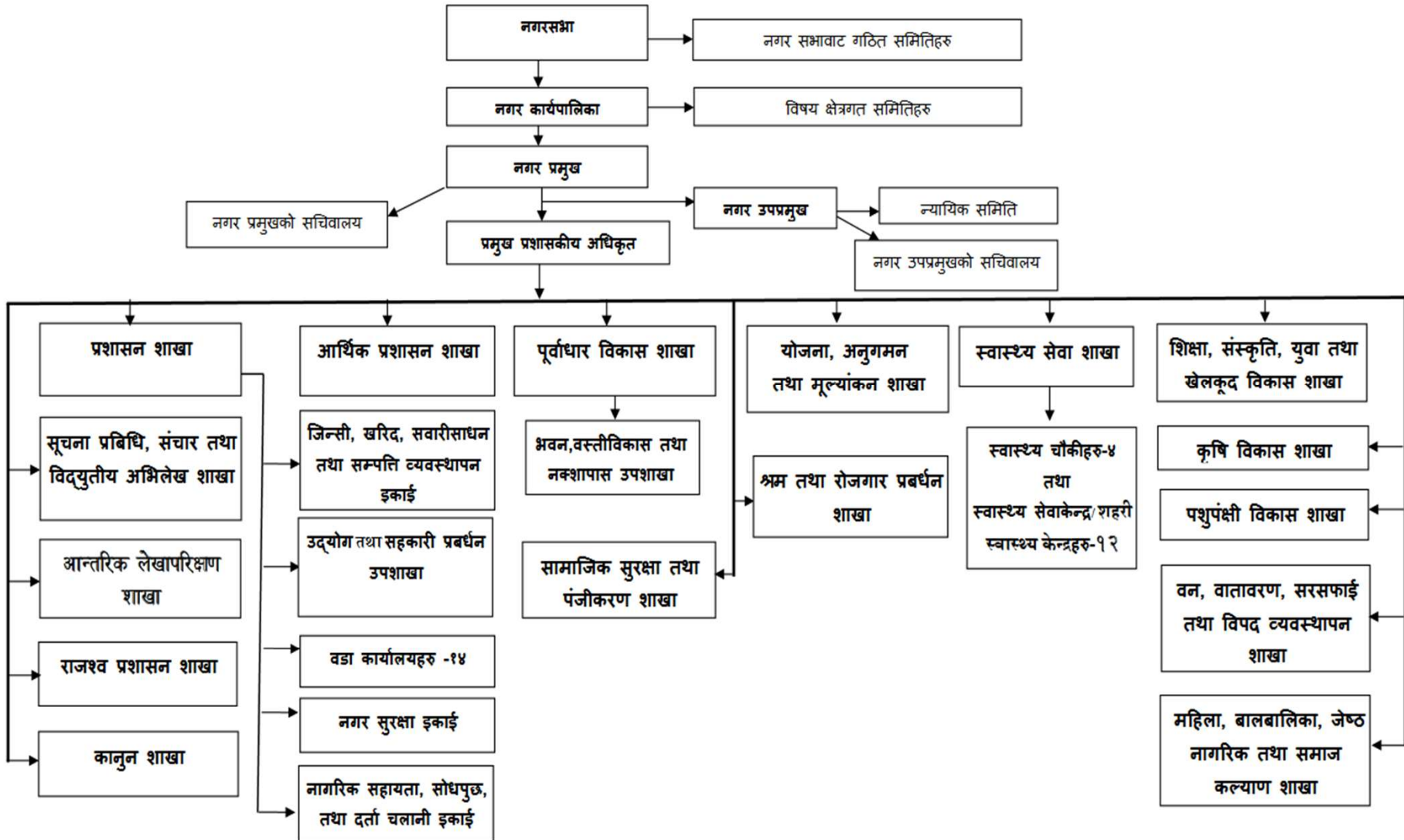
अस्पताल	१
स्वास्थ्य चौकी	४
शहरी स्वास्थ्य केन्द्र	२
आधारभूत स्वास्थ्य सेवा केन्द्र	१०

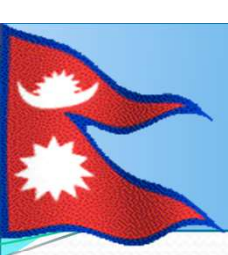


रेसुङ्गा नगरपालिका, गुल्मी



रेसुङ्गा नगरपालिकाको स्वीकृत संगठन संरचना



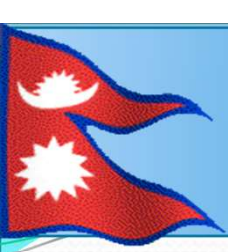


रेसुङ्गा नगरपालिका, गुल्मी



कर्मचारी दरवन्दी विवरण

क्र.सं.	पद	सेवा/ समूह	श्रेणि/तह	जम्मा	अधिकृत	सहायक	स्थायी	करार	प्रशासन	प्राविधिक	स्वास्थ्य	सुरक्षा कर्मी
१	प्र.प्र.अ.	सा.प्र.	९/१०	१	१		१		१			
२	अधिकृत	शिक्षा प्र.	८	१	१		१		१			
३	इन्जिनियर	सिभिल	७	१	१		१			१		
४	लेखा अधि.	प्र.लेखा	६	१	१		१		१			
५	अधिकृत	प्रशासन	७	२	२		२		२			
६	आ.ले.प.अ	प्र.लेखा	७	१	१		१		१			
७	सि.अ.न.मि	स्वास्थ्य	६	५	५		५				५	
८	ज.स्वा.नि.	स्वास्थ्य	६	३	३		३				३	
९	सू.प्र.अ.	प्राविधिक	६	१	१			१		१		
१०	रो.संयोजक	प्रशासन	६	१	१			१	१			
११	हे.अ.	स्वास्थ्य	५	-								
१२	अ.हे.व.	स्वास्थ्य	५	८		८	८				८	
१३	अ.न.मि.	स्वास्थ्य	५	११		११	११				११	
१४	प.स्वा.प्रा.	कृषि/भेट	५	२		२	१	१		२		
१५	ले.पा.	लेखा	५	१		१	१		१			

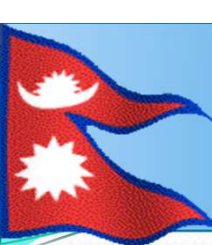


रेसुङ्गा नगरपालिका, गुल्मी



कर्मचारी दरवन्दी विवरण

क्र.सं.	पद	सेवा/ समूह	श्रेणि/तह	जम्मा	अधिकृत	सहायक	स्थायी	करार	प्रशासन	प्राविधिक	स्वास्थ्य	सुरक्षा कर्मी
१६	सहायक	प्रशासन	५	१०		१०	१०		१०			
१७	क.अ.	विविध	५	१		१		१		१		
१८	प्रा.स.	शिक्षा	५	१		१	१		१			
१९	सबइन्जि.	सिभिल	५	३		३	१	२		३		
२०	म.वि.नि.	विविध	५	१		१	१		१			
२१	एम.आइ.एस.अप.	प्राविधिक	५	२		२		२		२		
२२	आप्रवासी परामर्श कर्ता	प्रशासन	५	२		२		२	२			
२३	रोजगार सहायक	प्रशासन	५	१		१		१	१			
२४	अमिन	इ.सर्भे	५	१		१		१		१		
२५	अ.हे.व.	स्वास्थ्य	४	६		६	३	३			६	
२६	अ.न.मि.	स्वास्थ्य	४	६		६	१	५			६	
२७	अ.स.इ.४	इन्जि.	४	५		५	३	२		५		
२८	सहायक	प्रशासन	४	७		७	७		७			
२९	स.ले.पा.	प्र.लेखा	४	१		१	१		१			
३०	स.क.अ.	विविध	४	१		१	१			१		



रेसुङ्गा नगरपालिका, गुल्मी



कर्मचारी दरवन्दी विवरण

क्र.सं.	पद	सेवा/समूह	श्रेणि/तह	जम्मा	अधिकृत	सहायक	स्थायी	करार	प्रशासन	प्राविधिक	स्वास्थ्य	सुरक्षा कर्मी
३१	ना.प.स्वा.प्रा	कृषि -भेट	४	२		२		२		२		
३२	कार्यालय सहायक	प्रशासन	४	२		२		२	२			
३३	ना.प्रा.स	कृषि -भेट	४	१		१		१		१		
३४	फिल्ड सहायक	पञ्जिकरण	४	१		१		१	१			
३५	उद्यम विकास सहजकर्ता		४	२		२		२	२			
३६	रिटर्नी स्वयंसेवक			२		२		२	२			
३७	खा.पा.स.टे		४	१		१		१		१		
३८	इलेक्ट्रिसियन		४	१		१		१		१		
३९	नगर प्रहरी			६				६				६
४०	सवारी चालक हेभी/जे.सि.वि./हलुका			६				६		६		
४१	कार्यालय सहयोगी			४०			७	३३	४०			
४२	ज्यालादारी कार्यालय सहयोगी			३				३	३			
	जम्मा			१५४	१७	८२	७२	८२	८१	२८	३९	६

स्थायी कर्मचारी - ७२

जम्मा - १५४

अस्थायी करार - ८२



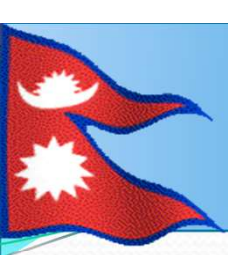
तथ्याङ्कीय प्रगती विवरण



सामाजिक सुरक्षा भत्ता तर्फ

रु. ००० मा

विवरण	कुल संख्या			प्रगति	
	महिला	पुरुष	जम्मा	वितरण भएको रकम रु	भत्ता बुझ्नेको संख्या
➤ जेष्ठ नागरिक (अन्य)	११४५	८५१	१९९६	९४२५७.७७९	१९९६
➤ जेष्ठ नागरिक दलित	१३७	१४३	२८०	८५६७.२८४	२८०
➤ जेष्ठ एकल महिला	२९७		२९७	९७३१.२७३	२९७
➤ एकल महिला विधुवा	५६८		५६८	१७७४८	५६८
➤ दलित बालबालिका	१९१	२३०	४२१	२६५३.२५९	४२१
➤ पूर्ण अपाङ्ग	२३	५२	७५	३१६१	७५
➤ आंशिक अपाङ्ग	५०	११०	१६०	३८०५	१६०
कुल जम्मा	२४११	१३८६	३७९७	१३९९२३.५९५	३७९७



रेसुङ्गा नगरपालिका, गुल्मी



व्यक्तिगत घटना दर्ताको अवस्था

वडा नं.	जन्म			मृत्यु			सम्बन्ध विच्छेद	विवाह	बसाइ सरी आएको		बसाई सरी जाने		जम्मा
	पुरुष	महिला	जम्मा	पुरुष	महिला	जम्मा			दर्ता संख्या	सदस्य संख्या	दर्ता संख्या	सदस्य संख्या	
१	९	१०	१९	६	७	१३	१	१०	७	२२	५	१८	५५
२	१६	१८	३४	१०	१०	२०	३	१६	११	३४	५	१५	८९
३	४०	२३	६३	६	६	१२	६	३०			१	१	११२
४	३६	३५	७१	८	९	१७	५	२६			११	३५	१३०
५	२२	११	३३	६	८	१४	३	१७	१	३			६८
६	२८	२६	५४	४	५	९	५	२१	१	१	९	२५	९९
७	२६	१३	३९	७	१०	१७	२	१३	६	१२	४	१५	८१
८	१७	१८	३५	३	५	८	२	१६	४	५	५	१७	७०

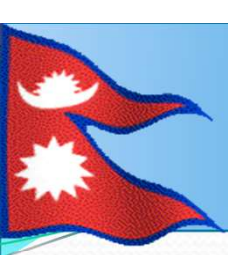


रेसुङ्गा नगरपालिका, गुल्मी



व्यक्तिगत घटना दर्ताको अवस्था

वडा नं.	जन्म			मृत्यु			सम्बन्ध विच्छेद	विवाह	बसाइ सरी आएको		बसाइ सरी जाने		जम्मा
	पुरुष	महिला	जम्मा	पुरुष	महिला	जम्मा			दर्ता संख्या	सदस्य संख्या	दर्ता संख्या	सदस्य संख्या	
९	१९	१२	३१	४	६	१०	३	११	८	३०	४	१६	६७
१०	५८	४७	१०५	२३	१७	४०	६	४२			१५	५५	२०८
११	३०	२५	५५	८	९	१७	२	१८			४	१५	९६
१२	२३	१४	३७	९	७	१६	४	१९	२	९	७	१८	८५
१३	१७	१३	३०	३	८	११	२	६			२	५	५१
१४	३९	३१	७०	१४	१७	३१	४	३९	१	४	१०	३०	१५५
जम्मा	३८०	२९६	६७६	१११	१२४	२३५	४८	२८४	४१	१२०	८२	२६५	१३६६



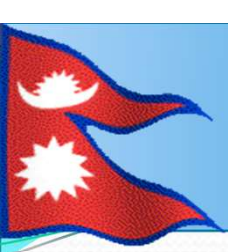
रेसुङ्गा नगरपालिका, गुल्मी



आ.व. ०८०-८१ को वित्तिय प्रगति

रु. ००० मा

कार्यक्रम/परियोजना/ अनुदान/आन्तरिक आय	विनियोजित बजेट/आय	यथार्थ निकास /आय	यथार्थ खर्च	बाँकी रकम	खर्च प्रतिशत
संघीय					
➤ समानीकरण अनुदान	११४८००	१०६७६४	१०६६४६	११८	९९.८८
➤ विशेष अनुदान	५०००	४७४२	४६८९	५३	९८.८८
➤ राजस्व बाँडफाँड	९५८८५	८१३११	८१३११	०	१००
➤ सशर्त अनुदान	२५११८९	२५०९०८	२३०४२१	२०४८७	९१.८३
➤ समपूरक अनुदान	५०००	५०००	४८७१	१२९	९७.४२
प्रदेशीय					
➤ शसर्त पुँजीगत प्रदेश	२३७००	२६७००	१५११२	८५५८	६३.७६
➤ समानीकरण अनुदान	८२१२	६१५९	६१२२	३७	९९.३९
➤ समपूरक अनुदान	१५०००	११९९०	११९९०	०	१००
➤ सशर्त अनुदान	२१५०	२१५०	२०८२	६८	९६.८३
➤ शसर्त पुँजीगत	१०९००	१०७३९	९४३४	१३०५	८६.५४



रेसुङ्गा नगरपालिका, गुल्मी



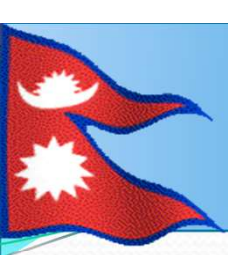
आ.व. ०८०-८१ को समग्र वित्तिय प्रगति

रु. ००० मा

यस नगरपालिका क्षेत्रभित्र यस नगरपालिकामा विभिन्न कार्यालयबाट भएको खर्च कूल जम्मा रु. ९५,१४,५७.३३४

नगरपालिकाको मात्र

चालु खर्च	३९५८०१.६	९०.८७
पूजिगत खर्च	१४३११८.०१	८१.३४
जम्मा नगरपालिका खर्च	५३८९१९.६१	८८.२४
जम्मा पूजिगत खर्च नगरपालिका समेत गरी	१,०९,४५,७५	१ अर्ब ९ करोड पैचालिस लाख ७५ हजार



रेसुङ्गा नगरपालिका, गुल्मी



आ.व.०८०-८१ को वित्तीय प्रगति

रु. ००० मा

कार्यक्रम/परियोजना/ अनुदान/आन्तरिक आय	विनियोजित बजेट/आय	यथार्थ निकासा /आय	यथार्थ खर्च	बाँकी	खर्च प्रतिशत
प्रदेश					
➤ राजस्व बाँडफाँड	१२८२९	१२८२९	१२३९५	४३४	९६.६१
➤ विशेष अनुदान	७५००	७५००	७०८१	४१९	९४.४१
➤ सडकवोर्ड नेपाल	८५४५	८४८८	८४८८	०	१००
➤ आन्तरिक स्रोत (गत बर्षको बैक मौज्दात समेत)	२९५००	२८९५६	२८८७२	८४	९९.७०

सि.न.	आयोजना प्रकार	योजना संख्या	सम्पन्न संख्या	सम्पन्न अनुदान रकम रु.	भौतिक प्रगति %
१	यातायात पूर्वाधार	१०७	१०५	५९१८३५९४.८८	९८.१३
२	उर्जा	७	७	११५९१६०	१००
३	पूर्वाधार विकास अन्य	२२	२०	८५८५०४९.२९	९०.९१
४	शिक्षा	१८	१६	९०७६९६८	८८.८९
५	लैंगिक समानता तथा सामाजिक समावेशीकरण	२५	२५	३२३११०१	१००
६	स्वास्थ्य	१०	१०	२०५५३१३	१००
७	खानेपानी तथा सरसफाई	२०	२०	११११७८२४	१००
८	भाषा तथा संस्कृति	७	७	७५००४०	१००
९	सामाजिक विकास अन्य	१६	१५	१६५६११२.७५	९३.७५
१०	कृषि	२२	२२	१९८९७१५	१००
११	वित्तीय क्षेत्र	२	२	३०००००	१००
१२	आर्थिक विकास अन्य	२	२	९७३००	१००
१३	संस्थागत विकास, सेवा प्रवाह र सुशासन सम्बन्धी अन्य	५	५	११०६७६१	१००
१४	वातावरण तथा जलवायु	३	३	३६३३६९१	१००
१५	विपद व्यवस्थापन	२३	२२	२९६५११५	९५.६५
१६	पशुपन्छी विकास	५	५	१०९६२००	१००
१७	भवन, आवास तथा सहरी विकास	७३	७३	१४४२०६७५	१००
१८	विधुतिकरण	३	३	३९००००	१००
१९	मानव संशाधन विकास	१	१	४९४९४०	१००
२०	युवा तथा खेलकुद	१३	१३	४१९१६९७	१००
२१	सामाजिक सुरक्षा तथा संरक्षण	३	३	३४९९७०	१००
२२	खेलकुद तथा मनोरञ्जन	४	४	३०००००	१००
२३	कार्यालय सञ्चालन तथा प्रशासनिक	१६	१६	१६८५८०८	१००
२४	जलश्रोत तथा सिंचाई	३	३	१५००००	१००
२५	सम्पदा पूर्वाधार	७	७	६९७११३	१००
	जम्मा	४१७	४०९	१३०६८४१४७.९	९८.१३



रेसुङ्गा नगरपालिका, गुल्मी

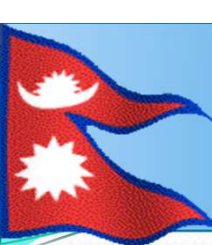


आन्तरिक आयको अवस्था

रु. ००० मा

सि.नं.	विवरण	०८०-८१को आय अनुमान	०८०-८१को यथार्थ आय रकम	०८१-८२ को आय अनुमान
१	घर जग्गा तथा सम्पति कर	२५००	२३६७	२६००
२	व्यवसाय कर	२४००	३११२	२४००
३	बहाल कर	३२००	४५५५	३४००
४	सिफारिस दस्तुर	२१००	४४४६	२३००
५	अन्य सेवा शुल्क तथा विक्रि	०	०	५७००
६	अन्य कर	५८००	२७४०	१६००
		१६०००	१७२२०	१८०००

लक्ष्य भन्दा रु. ३५ लाख बढी आन्तरिक आय संकलन भएकोले मालपोतवाट प्राप्त भएको समेत गरी कूल १२९.५०% संकलन भएको छ।



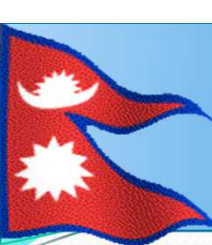
रेसुङ्गा नगरपालिका, गुल्मी



बेरुजुको अवस्था

रु. ००० मा

विवरण	आ.व. ०७७/७८ सम्मको बाँकी बेरुजु	आ.व ०७७/७८को फछ्यौट	आ.व ०७८/७९ सम्मको जम्मा बेरुजु	आ.व ०७९/८०को बेरुजु	हालसम्मको बाँकी बेरुजु
असुल उपर गर्ने	३००८.४३	४७४	११५४.८४	२३२७.५९	१०७२
नियमित गर्ने	१०८८०.५६	४६२९	१३९३.७५	१४११५.८१	३०४५०
प्रमाण कागजात पेश नभएको	१९४६७	७३२३	२१४२२.८९	५३६७.११	६३८७
पेशकी बाँकी	६२४७	०	०	६२४७	०
जम्मा	३९६०२.९९	१२४२६	२३९७१.४८	२८०५७.५१	३७९०९



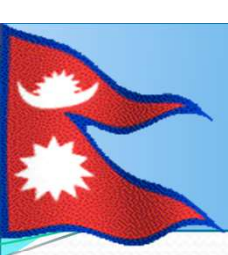
रेसुङ्गा नगरपालिका, गुल्मी



आ.व.०८१/८२ को अनुमानित आय

रु. ००० मा

सि.नं.	स्रोत समूह	बजेटको स्रोत र तह	स्रोत	प्राप्तिको विधि	अनुमानित आय
१	संघीय सरकार	नेपाल सरकार	समानिकरण अनुदान	नगद अनुदान	११५४००
२	संघीय सरकार	नेपाल सरकार	शसर्त अनुदान चालु	नगद अनुदान	२७०१०२
३	संघीय सरकार	नेपाल सरकार	शसर्त अनुदान पुँजीगत	नगद अनुदान	४६२४५
४	संघीय सरकार	नेपाल सरकार	समपुरक अनुदान पुँजीगत	नगद अनुदान	१००००
५	प्रदेश सरकार	लुम्बिनी प्रदेश	समानिकरण अनुदान	नगद अनुदान	७७८२
६	प्रदेश सरकार	लुम्बिनी प्रदेश	शसर्त अनुदान चालु	नगद अनुदान	२७९३
७	प्रदेश सरकार	लुम्बिनी प्रदेश	शसर्त अनुदान पुँजीगत	नगद अनुदान	१०५००
८	प्रदेश सरकार	लुम्बिनी प्रदेश	समपुरक अनुदान पुँजीगत	नगद अनुदान	१०५००
९	प्रदेश सरकार	लुम्बिनी प्रदेश	विशेष अनुदान पुँजीगत	नगद अनुदान	१५००
१०	प्रदेश सरकार	लुम्बिनी प्रदेश	मुख्यमन्त्री नवप्रवर्द्धन कार्यक्रम	नगद अनुदान	१००००
११	राजस्व बाँडफाँड	राजस्व बाँडफाँड- प्रदेश सरकार	राजस्व बाँडफाँड	नगद	७८८३
१२	राजस्व बाँडफाँड	राजस्व बाँडफाँड- संघीय सरकार	राजस्व बाँडफाँड	नगद	१०१८००
१३	अन्तरिक श्रोत	आन्तरिक श्रोत	आन्तरिक श्रोत	नगद	३८०००
१४	संघीय सरकार	सडक बोर्ड		नगद	९५००
१५	संघीय सरकार	सामाजिक सुरक्षा भत्ता		नगद	१४१५००



रेसुङ्गा नगरपालिका, गुल्मी



घ वर्ग इजाजत पत्र

सि.नं.	विवरण	संख्या (वटा)
१	नयाँ दर्ता	६
२	ठाउँसारी	३
३	नामसारी	०
४	नविकरण	४७

सहकारी

सि.नं.	विवरण	संख्या (वटा)
१	नयाँ दर्ता	०
२	विनियम संशोधन	२

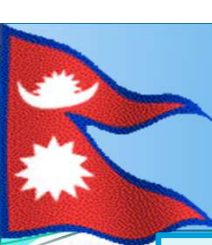


रेसुङ्गा नगरपालिका, गुल्मी



कार्यपालिका तथा विभिन्न समितिको बैठक संख्या

क्र.सं.	विवरण	बैठक संख्या
१	नगर कार्यपालिका	१८
२	विधायन समिति	३
३	पूर्वाधार विकास समिति	१
४	सुशासन समिति	२
५	स्रोत अनुमान तथा बजेट सीमा निर्धारण समिति	१
६	आर्थिक विकास समिति	४
७	नीति, बजेट तथा कार्यक्रम तर्जुमा समिति	१
८	सामाजिक विकास समिति	४
९	वातावरण तथा विपद् व्यवस्थापन समिति	१
१०	लेखा समिति	१
११	न्यायिक समिति	७



नगरपालिकाबाट सम्पादन भएका मुख्य-मुख्य क्रियाकलापहरू

सामाजिक विकासतर्फ:

- गुल्मी अस्पतालमा मृगौला रोग पिडितहरूका लागि जिल्लामै पहिलो पटक रेसुङ्गा नगरपालिकाको पहलमा थप व्यवस्थापनका साथ मृगौला डायलाइसिस सेवा प्रारम्भ गरिएको र हालसम्म १८ जना बिरामीले सेवा लिईरहनु भएको छ।
- संघीय तथा प्रदेश सरकारसँगको समन्वयमा गुल्मी अस्पतालमा ICU सहितको उपचार सेवा तत्काल सञ्चालन गर्न पहल गरिएको छ।
- रेसुङ्गा नगरपालिकाको सहयोगमा जिल्ला आँखा उपचार केन्द्र मार्फत मोतियाविन्दुको निशुल्क शल्यक्रिया सेवा सुरु भै २०८१ असार मसान्तसम्म १७९ जनाले लाभ लिइसकेको तथ्याङ्क छ।
- नगरपालिकाबाट गुल्मी अस्पताललाई विशेषज्ञसहितको हाडजोर्नी उपचारका लागि C-ARM मेसिन हस्तान्तरण गरी हाडजोर्नी उपचारको सेवा अगाडि बढाईएको सन्दर्भमा हालसम्म ४१५ जनाको शल्यक्रियासहित करिब २१,००० जनाले यो सेवा प्राप्त गरेका छन्।
- मापदण्डका सम्पूर्ण सूचकहरू पूरा गरी रेसुङ्गा नगरपालिकालाई पूर्ण पोषणमैत्री स्वास्थ्य संस्थायुक्त पालिका घोषणा तथा पूर्ण खोप सुनिश्चितता र दिगोपना कार्यक्रम सम्पन्न गरिएको छ।
- नगरपालिकाका विभिन्न वडाहरूमा एकीकृत घुम्ती शिविर सञ्चालन गरिएको छ जसमध्ये स्वास्थ्य सेवातर्फ ६७० जना, कृषि पशु सेवातर्फ ४५० जना, सामाजिक सुरक्षातर्फ ८५० जना र जेष्ठ नागरिक सेवातर्फ ८६ जना गरी एकीकृत घुम्ती शिविरबाट कूल जम्मा २०५६ जना नागरिक लाभान्वित भएका छन्।



नगरपालिकाबाट सम्पादन भएका मूख्य-मूख्य क्रियाकलापहरू

सामाजिक विकासतर्फ:

- ❑ श्वासप्रश्वास सम्बन्धी समस्या भएका बिरामिहरूका लागि अक्सिजन कन्सन्ट्रेटरको व्यवस्था गरिएको र हालसम्म सोही रोगसँग सम्बन्धित ५७ जनाले घरमै निःशुल्क अक्सिजन कन्सन्ट्रेटर सेवा प्राप्त गरीरहनु भएको छ।
- ❑ नगरपालिकाभित्र रहेका रेसुङ्गा मावि र सिद्धबाबा माविमा BIG SCHOOL अवधारणा अन्तर्गत प्रदेश सरकारबाट प्रति विद्यालय रु. २ करोड १० लाखका दरले जम्मा रु. ४ करोड बिस लाख रुपैया बजेट सुनिश्चित भएसँगै भवनहरू निर्माण भईरहेका छन्।
- ❑ सिद्धबाबा मा.वि., रेसुङ्गा मा.वि. र बुद्ध मा.वि. मा बालमैत्री कक्षाकोठा व्यवस्थापन गरिएको छ।
- ❑ मेयर कप फुटबल प्रतियोगिता र राष्ट्रपति रनिङ्गकप खेलकुद प्रतियोगिता भव्यताका साथ सञ्चालन गरी सम्पन्न गरिएको छ। जसका कारण युवाहरूको आकर्षण बढ्दो देखिएको छ।
- ❑ SEE परीक्षामा ३.२ GPA प्राप्त गर्ने २२४ जना विद्यार्थीसहित अति उत्तम नतिजा प्राप्त गर्न सफल भएका छन्।
- ❑ विभिन्न विद्यालयहरूमा आधुनिक ICT LAB र विज्ञान प्रयोगशाला निर्माणका लागि आवश्यक आर्थिक सहयोग गरी सञ्चालनमा ल्याइएको छ।



नगरपालिकाबाट सम्पादन भएका मूख्य-मूख्य क्रियाकलापहरू

आर्थिक विकासतर्फ:

- ❑ लघु उद्यम विकास कार्यक्रमतर्फ विभिन्न विधामा ४५ जना नयाँ उद्यमी सिर्जना भएका छन् भने पुराना २५ उद्यमीलाई थप स्तर उन्नती तालिम प्रदान गरिएको छ।
- ❑ राष्ट्रपति महिला उत्थान जीविकोपार्जन सुधार कार्यक्रम अन्तर्गत एकल, विपन्न र गरीब महिलाहरूलाई प्राथमिकतामा राखी गैर सरकारी संस्थामार्फत २५ जना लाभान्वित हुने गरी कार्यक्रम सञ्चालन भईरहेको छ।
- ❑ फलफुल प्रवर्द्धन कार्यक्रम अन्तर्गत पुराना लाभान्वित कम्तिमा २०० कागतीका बोट भएका १४ कृषकलाई ५०% अनुदानमा बगैँचा सुधार गरिएको छ। साथै यस वर्ष कागती खेति गर्न इच्छुक कृषकहरूलाई ५०% अनुदानमा कम्तिमा ४० ओटा कागतीका बिरुवालाई बगैँचामा परिणत गरी थप कागती क्षेत्र बिस्तार गरिएको छ।
- ❑ रैथाने बालि कार्यक्रम अन्तर्गत कृषकहरूको माग अनुसार वडा न. ६, १० र ११ का कृषकहरूलाई कोदो र गहत बालीको उत्पादन वृद्धिको लागि कार्यक्रम संचालन गरिएको छ।
- ❑ घुम्ती शिविर कार्यक्रम अन्तर्गत वडा न. ४ र ६ मा ६० जना कृषकको माटो परिक्षण गरिएको।
- ❑ रेसुङ्गा नगरपालिकाका सवै वडाहरूमा भेडा/बाखाहरूमा ८९५७ डोज पि.पि.आर खोप, गाई/भैसीहरूमा २०५० डोज खोरेत खोप, कुखुराहरूमा ४००० डोज रानिखेत खोप र गाईहरूमा ११०० डोज लम्किक स्किन खोप लगाउने कार्य सम्पन्न भएको छ।



नगरपालिकाबाट सम्पादन भएका मूख्य-मूख्य क्रियाकलापहरू

आर्थिक विकासतर्फ:

- ❑ रेसुङ्गा क्षेत्रको धार्मिक, ऐतिहासिक, जैविक विविधताको संरक्षण र पर्यटनको विकास गर्न शुरु गरिएको “जाउँ हिँड रेसुङ्गा” अभियान अन्तर्गत राष्ट्रियस्तरमै व्यापक प्रचारप्रसार गरी यस रेसुङ्गा क्षेत्रको महत्व उजागर गर्न सम्माननीय प्रधानमन्त्रीज्यूको समुपस्थितिमा नेपाल सरकारका माननीय मन्त्रीज्यूहरू, गुल्मी जिल्लाबाट प्रतिनिधित्व गर्ने माननीय सांसदहरू एवं विशिष्ट व्यक्तित्वहरू, नेपाल सरकारका वहालवाला तथा पूर्व उच्च पदस्थ अधिकारीहरू, राष्ट्रियस्तरका संचारकर्मीहरू, निजीक्षेत्र लगायतका करिब १५०० सरोकारवालाहरूको सहभागितामा २०८१ बैशाख २० गते काठमाडौंमा रेसुङ्गाको पर्यटन प्रवर्द्धन सम्बन्धी वृहत कार्यक्रम सफलतापूर्वक सम्पन्न गरिएको छ।
- ❑ नेपाल नागरिक उड्यान प्राधिकरण तथा नेपाल वायुसेवा निगमसँग निरन्तर रूपमा पहल गरी रेसुङ्गा विमानस्थलमा हप्तामा ४ दिन नियमित हवाई सेवा सञ्चालनमा ल्याईएको छ।
- ❑ रेसुङ्गा गर्जुरा पार्क नगरपालिका आफैले सञ्चालन गरेको छ। हालसम्म २२,१५१ जनाले पार्कको अवलोकन गरेको तथ्याङ्क छ।
- ❑ रेसुङ्गा क्षेत्रमा समग्र पर्यटन प्रवर्द्धन गरी आर्थिक विकासमा टेवा पुर्याउन तथा नवप्रवर्तनलाई जोड दिन साहसिक खेल जिपलाईन तथा स्काइ-साइक्लिङ निर्माण योजनाको प्रक्रिया अगाडि बढाईएको छ। सोको लागि रु. १ करोड ९५ लाख बजेटको सुनिश्चितता भएको छ।



नगरपालिकाबाट सम्पादन भएका मुख्य-मुख्य क्रियाकलापहरू

आर्थिक विकासतर्फ:

- ❑ रेसुङ्गाको व्यापक प्रचारप्रसार गरी पर्यटनको हब बनाउनेतर्फ लागिपरेका छौं। रेसुङ्गाले चर्चा पाएसँगै देशकै प्रतिष्ठित लायन्स क्लबको क्याबिनेट बैठक रेसुङ्गामा सम्पन्न भएको छ। औषधि व्यवसायी संघ गुल्मीको अधिवेशन रेसुङ्गामै सम्पन्न भएको छ। यस्ता खालका वहत बैठकहरू सञ्चालनका लागि थप पूर्वाधार विकास को आवश्यकता महशुस भएकोले विभिन्न आकर्षक पर्यटन पूर्वाधार गर्न ४ करोड ५० लाख बजेट सुनिश्चितता भई सोही अनुसार संरचनाहरू निर्माण भईरहको अवस्था छ।
- ❑ रेसुङ्गा भ्रमण वर्ष, २०८१ ले सफलता पाएको छ। हालसम्म १ लाख ५० हजार भन्दा बढि पर्यटक भित्र्याउन सफल भएका छौं।
- ❑ विभिन्न क्षेत्रमा सीप विकास तालिम प्रदान गर्ने उद्देश्यले नगरपालिकाभित्र विभिन्न वडाका ५६ जनालाई निशुल्क आधारभूत व्युटिसियन, हाउस वायरिङ्ग, मोबाईल तथा कम्प्युटर मर्मत तालिम सम्पन्न गरिएको छ।



नगरपालिकाबाट सम्पादन भएका मूख्य-मूख्य क्रियाकलापहरू

पूर्वाधार विकासतर्फः

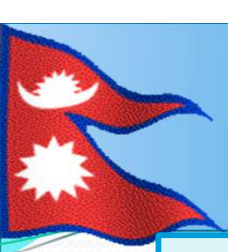
- ❑ मझेङ्ग लिफिटङ्ग खानेपानी आयोजनाको पहिलो चरणको निर्माण कार्य अन्तिम चरणमा पुगेको छ।
- ❑ तम्घास बजारलाई उज्यालो शहर बनाउन स्मार्ट स्ट्रीट लाइट राख्ने प्रक्रिया अगाडि बढेको छ। चिदीचौर खेल मैदान र आसपासको क्षेत्रमा हाई मास्ट लाइट जडान गर्ने कार्य सम्पन्न भएको छ।
- ❑ मनसुनजन्य विपद् अन्तर्गत कूल ६१ घर सम्झौता गरी घर निर्माणको काम अगाडि बढाइएको छ।
- ❑ सहज यातायात आवागमनका लागि हालै बेहोरे सडकमा १२०० मि. कालोपत्रे, ३५० मि. आर.सि.सि. ढलान र ११०० मि. नाली निर्माण सम्पन्न गरिएको छ।
- ❑ तम्घास-खाम्सेपानी सडक खण्डको अर्घाखाँची जिपार्कदेखि जन्तेढुङ्गा सम्म झण्डै ३ कि.मि. सडक कालोपत्रे गर्ने कार्य सम्पन्न भएको छ।
- ❑ तम्घास-नेटा सडकमा ३ कि.मि. सडक कालोपत्रे गर्ने काम सम्पन्न भएको छ।
- ❑ रे.न.पा. ४ को सेउवा बलालका बारी सडकमा ५५० मि. कालोपत्रे, ४५० मि. आर.सि.सि. ढलान र १ कि.मि. पक्की निर्माण गर्ने कार्य सम्पन्न भएको छ।



नगरपालिकाबाट सम्पादन भएका मूख्य-मूख्य क्रियाकलापहरू

पूर्वाधार विकासतर्फः

- स्वामीका रुख मसिनापोखरी सडकमा ७५० मि. कालोपत्रे, १६८ मि. आर.सि.सि. ढलान र ९०० मि. पक्की निर्माण गर्ने कार्य हालै सम्पन्न गरेका छौं।
- रे.न.पा. ५ को रातडाडा सिमलपाटा कृषि सडकमा ४२७ मि. सडक कालोपत्रे गरिएको छ। साथै नेटा अडिबसे सडक १ कि.मि. ८०० मि. सडक कालोपत्रे गर्ने कार्य सम्पन्न भएको छ।
- देउराली कमेरेपानि सडकमा २४५ मि. नाली निर्माण गर्ने कार्य सम्पन्न भएको छ। साथै रे.न.पा. १३ को दुबिचौर सडकमा ५०० मि. कालोपत्रे, २५० मि. आर.सि.सि. ढलान र ४०० मि. पक्की निर्माण गर्ने कार्य सम्पन्न भएको छ।
- रे.न.पा. २ को आदर्श चोक सेतो गुरास सडक, एभरग्रीन पार्टी प्यालेस कारागार सडक, लगायतका सडकहरूमा कालोपत्रे गरिएको छ।



नगरपालिकाबाट सम्पादन भएका मूख्य-मूख्य क्रियाकलापहरू

पूर्वाधार विकासतर्फः

- आ.व. २०८०/८१ मा कूल १८ कि.मि. कालोपत्रे र आर.सि.सि. ढलान कार्य सम्पन्न गरिएको छ।
- १) रेसुङ्गा नगरपालिका अन्तर्गत विभिन्न सडकहरूमा १८.३ कि.मि. पक्की नाली निर्माण गर्ने काम सम्पन्न गरिएको छ।
- २) यसैगरी रेसुङ्गा नगरपालिका अन्तर्गत विभिन्न सडकहरूमा १२.२ कि.मि. ग्राभेल गर्ने काम सम्पन्न गरिएको छ।
- ३) यसैगरी रेसुङ्गा नगरपालिका अन्तर्गत ९.३ कि.मि. कच्ची सडक निर्माण गर्ने काम सम्पन्न गरिएको छ।



नगरपालिकाबाट सम्पादन भएका मूख्य-मूख्य क्रियाकलापहरू

पूर्वाधार विकासतर्फः

- आफ्नै भवनबाट सेवा प्रदान गर्ने उद्देश्यले वडा नं. २ र वडा नं. १२ को वडा कार्यालय भवन निर्माण कार्य सम्पन्न भएको छ भने वडा नं. ३ र ११ को वडा कार्यालय भवन निर्माणको कार्य अन्तिम चरणमा पुगेको छ।
- उदिनढुङ्गा जिपपार्क साखिने झोलुङ्गे पुलको निर्माण कार्य अन्तिम चरणमा पुगेको छ। यसले गर्दा उदिनढुङ्गा र साखिनेबिचको सम्बन्ध स्थापित भएको साथै आवागमन सहज भई वस्तीहरूको विचको दुरी घटेको छ।
- रेसुङ्गा नगरपालिका वडा नं. १४ स्थित टेकुवा झिमिरे ट्रस्ट पुल सम्पन्न गरी सूचारु गरिएको छ। यसले गर्दा रेसुङ्गा नगरपालिका वडा नं. १४ र गुल्मीदरवार गाउँपालिकाको वडा नं. १ को सम्बन्ध स्थापित भएको साथै आवागमन सहज भई वस्तीहरूको विचको दुरी घटेको छ।
- १ घर १ धारा कार्यक्रम अन्तर्गत सिस्ने खोला कृषि भुवनपानि बृहत खानेपानी योजनाबाट ३८० घर र खुट्टिखोला पराल्मी लिफ्टिङ्ग खानेपानी योजनाबाट १५३ घर धुरीमा खानेपानि जडानको कार्य अन्तिम चरणमा पुगेको छ। साथै बेहोरेको लब्धी खानेपानी अन्तर्गत ९५ घर घरमा पानी पुर्याउने काम अन्तिम चरणमा पुगेको छ।



नगरपालिकाबाट सम्पादन भएका मूख्य-मूख्य क्रियाकलापहरू

सेवा प्रवाह तथा अन्य विविधतर्फः

- ❑ फोहोरमैला व्यवस्थापनका लागि नगरपालिकाको नाममा आवश्यक जग्गा खरिद गर्ने काम सम्पन्न गरिएको छ ।
- ❑ जैविक विविधताको वरदानस्वरूप प्राप्त यस नगरपालिकाको हावापानी सुहाउँदो फलफूलको विरुवा रोपण गरी दांते ओखरलाई थप प्रवर्द्धन गर्ने उद्देश्यले रेसुङ्गा नगरपालिका वडा नं. ५ मा दांते ओखर रोपण गरिएको छ । आगामी
- ❑ सेवाप्रवाहमा प्रभावकारिता ल्याउन कार्यसम्पादन सम्झौता गरी कार्यान्वयनमा ल्याइएको छ । साथै एकीकृत आवधिक विकास योजना, स्रोतनक्शा सहितको भू-उपयोग योजना, राजस्व सुधार योजना, क्षमता विकास योजना र संगठन तथा व्यवस्थापन (O&M) सर्वेक्षण प्रतिवेदन स्वीकृत गरिएको छ ।
- ❑ नगरपालिकाबाट प्रवाह हुने सबै काम कार्बाहीलाई पारदर्शी र सेवा मैत्री बनाउन डिजिटल सूचना पाटी, मोबाईल एप्स, सामाजिक सञ्जाल, GROUP SMS, नागरिक एप्स, नागरिक बडापत्र र वेभसाईटमार्फत् सूचनाहरू सार्वजनिक गर्ने गरिएको छ ।
- ❑ नगरपालिकाबाट सम्पादन हुने कामहरूलाई थप प्रभावकारी बनाउन विभिन्न ऐन कार्यविधि, निर्देशिका बनाई लागु गरिएको छ । साथै पारदर्शिता, उत्तरदायित्व र वित्तीय अनुशासनका लागि सार्वजनिक सुनुवाइ गरिएको छ ।



नगरपालिकाबाट सम्पादन भएका मूख्य-मूख्य क्रियाकलापहरू

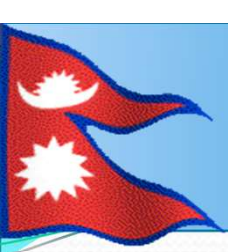
सेवा प्रवाह तथा अन्य विविधतर्फः

- प्राकृतिक स्रोत तथा वित्त आयोगबाट गरिएको कार्यसम्पादन मूल्याङ्कनमा देशभरका नगरपालिकामध्ये रेसुङ्गा नगरपालिका तेस्रो स्थानमा ल्याउन सफल भएका छौं। जसको प्रभाव स्वरूप आगामि आ.व.को लागि बजेट सलिङ्गमा वृद्धि भएको छ।
- संघीय मामिला तथा सामान्य प्रशासन मन्त्रालयबाट गरिएको LISA तथा FRA मूल्याङ्कनमा क्रमशः ९०.२५ र ८२.५ अंक प्राप्त गरी उत्कृष्टता हासिल गर्न सफल भएका छौं।
- नगरपालिका अन्तर्गत १४ वटै वडामा कूल ९२ टोल विकास संस्था गठन गरी टोल विकास संस्था तथा सामुदायिक संस्था (आमा समूह, महिला समूह जस्ता समूहलाई परिचालन गरी विकास निर्माण, वातावरण सरसफाई लगायत घरेलु हिंसा अन्त्यका लागि बहस, पैरवी तथा चेतनामूलक अभियान सम्बन्धी कार्यक्रम सम्पन्न गरिएको छ।
- विपद् व्यवस्थापनका लागि योजना, रणनीति र कार्ययोजना तर्जुमा भएको र सो अनुरूप विपद् व्यवस्थापनको पूर्ण रूपमा कार्यान्वयन गर्नका लागि आपतकालिन कार्य सञ्चालन केन्द्रको माध्यमबाट चौबिसै घण्टा दमकल, डोजर, सेनिटरीजस्ता आपतकालिन सवारी साधनद्वारा जिल्लाका अन्य स्थानीय तहहरूमा समेत सेवाप्रवाह गरिएको र सो कार्यबाट मानविय तथा करोडौंको क्षती हुनबाट जोगाउन सफल भएका छौं।



सम्भावना

- पर्यटन विकास
- कृषि तथा पशु विकास श्रोत केन्द्र तथा पकेट क्षेत्र विस्तार ।
- सदरमुकाम भएको कारण उद्योग र वाणिज्य क्षेत्र विस्तार
- शिक्षा र स्वास्थ्य क्षेत्रको हव निर्माण



समस्या / चुनौती

- आन्तरिक स्रोत परिचालन (भौतिक र मानवीय)
- वसाइसराई, प्रतिभा पलायन
- विपद् व्यवस्थापन
- अधिक वर्षा
- आर्थिक विकास तथा नागरिकलाई आकर्षित गर्न (जस्तै कृषि, पशु विकास, पर्यटन आदिमा) नसक्नु
- वन्यजन्तुको आतङ्क, कृषक हतोत्साहित हुनु आदि।
- विकास निर्माणमा लागत सहभागिता कमी



नगरपालिकाभिन्त्र सञ्चालित केही कार्यक्रम तथा आयोजनाहरुको झलक

सानो रेसुङ्गा



रेसुङ्गा पार्क



रेसुङ्गा पार्क



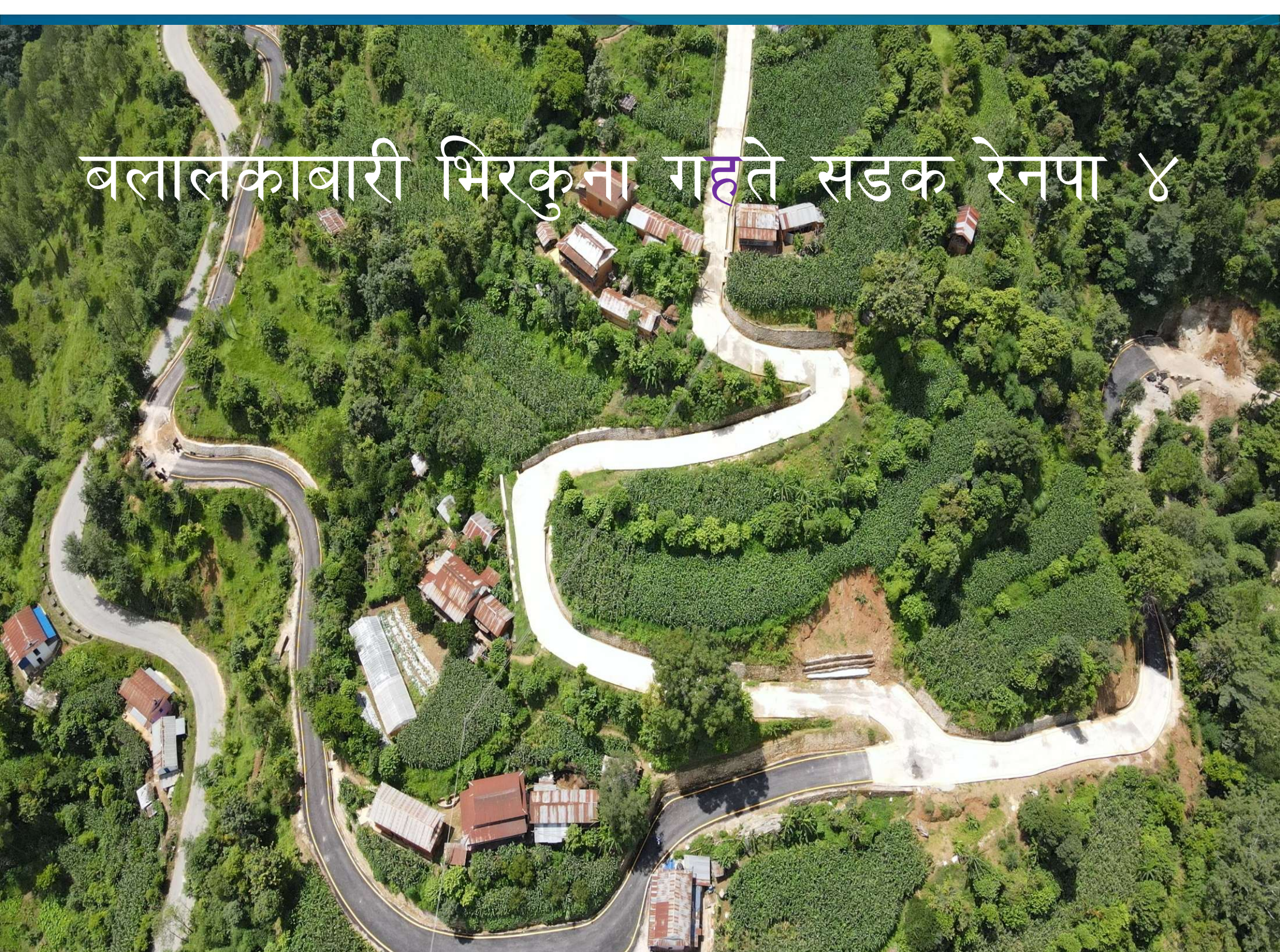
लालीगुराँस तथा सानो रेसुङ्गा



थाम दलित वस्ती, रेनपा ०६



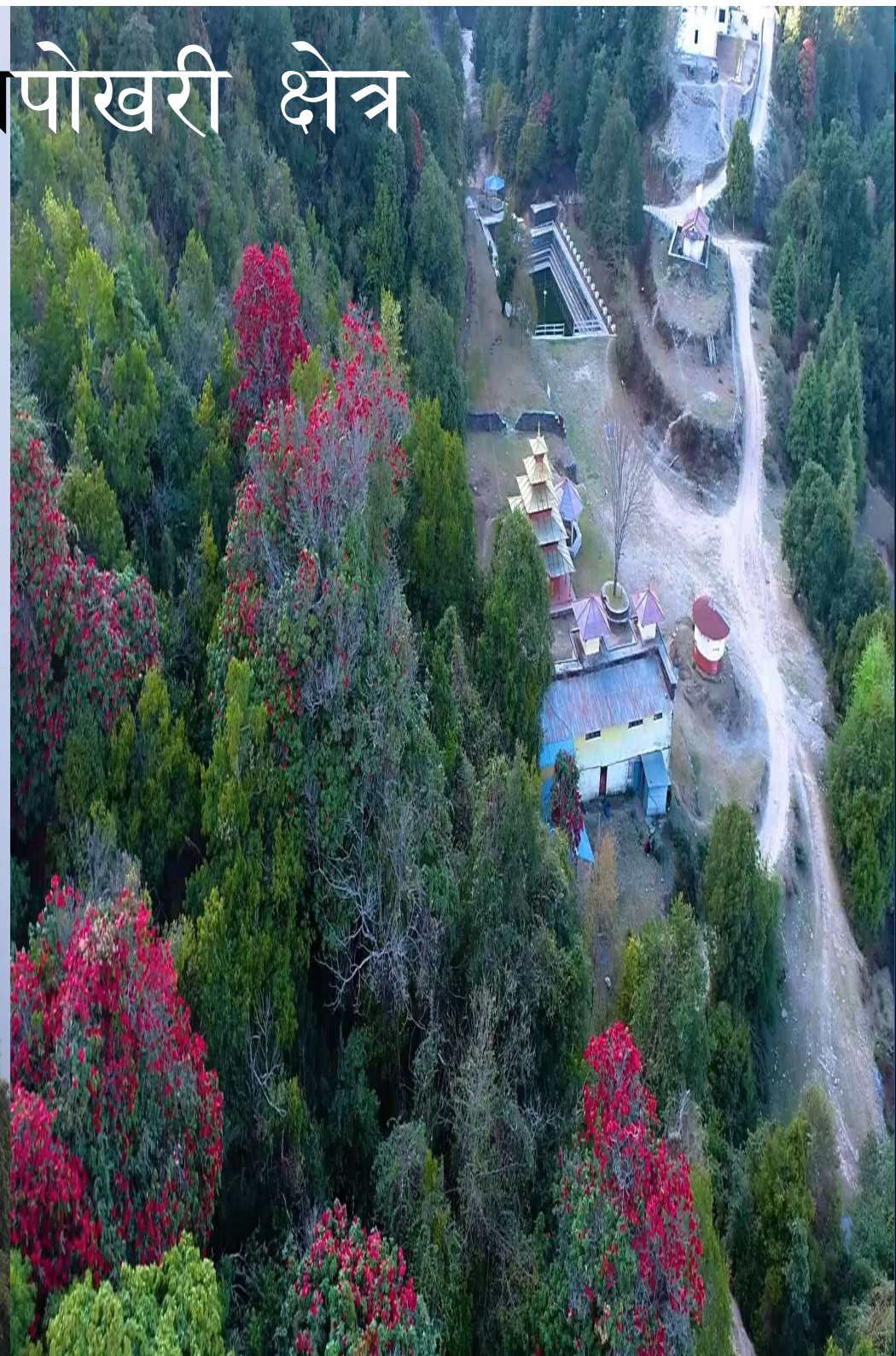
बलालकाबारी भिरकुना गहते सडक रेनपा ४



सानोस्वामी मसिनापोखरी सडक रेनपा ४

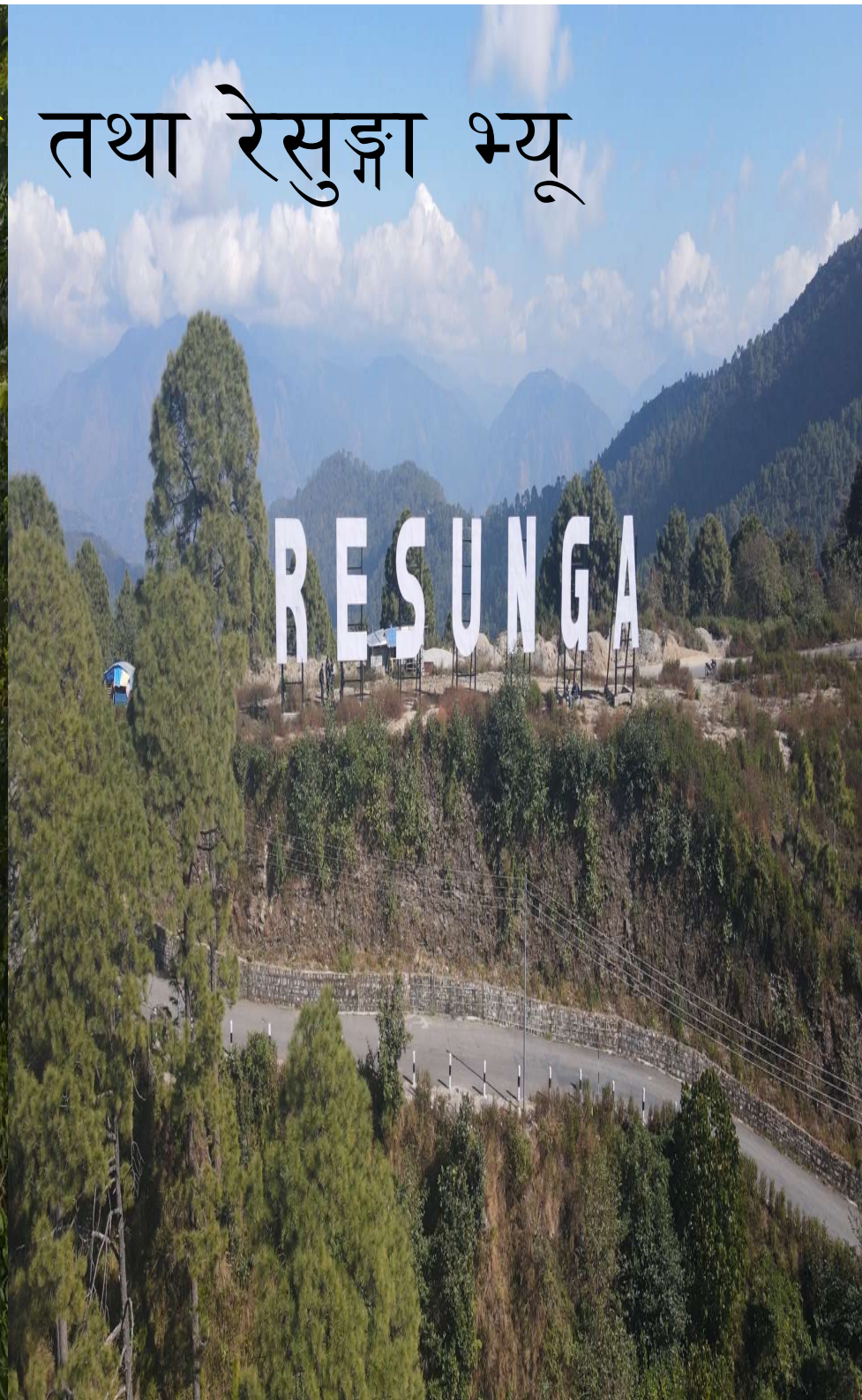


रेसुङ्गा भ्यु टावर र महापोखरी क्षेत्र



रेसुङ्गा महापोखरी

तथा रेसुङ्गा भ्यू



यज्ञशाला, रेसुङ्गा



रेसुङ्गा विमानस्थल



रेनपा ०४ मा निर्माणाधिन कवर्डहल



बाल मैत्री विद्यालय निर्माण बुद्ध मा.वि. रेसुङ्गा -०४, गुल्मी





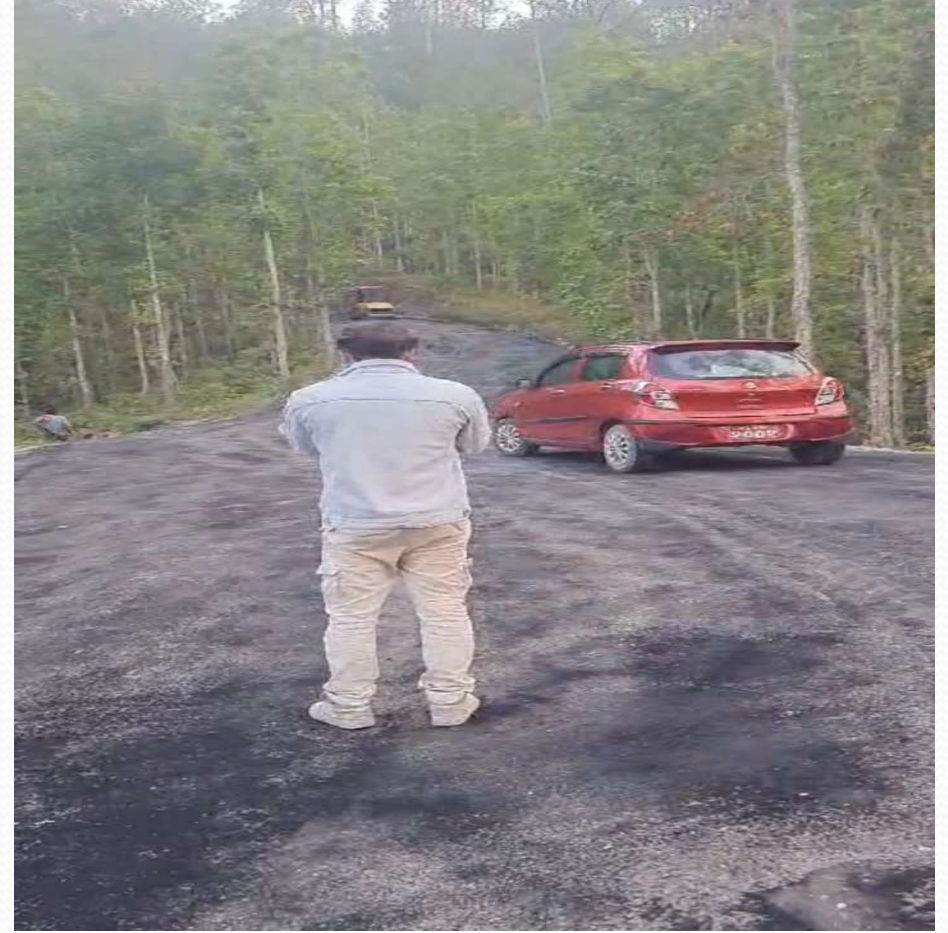
खाम्सेपानी बर्दवास सडक मर्मत वडा नं. ५

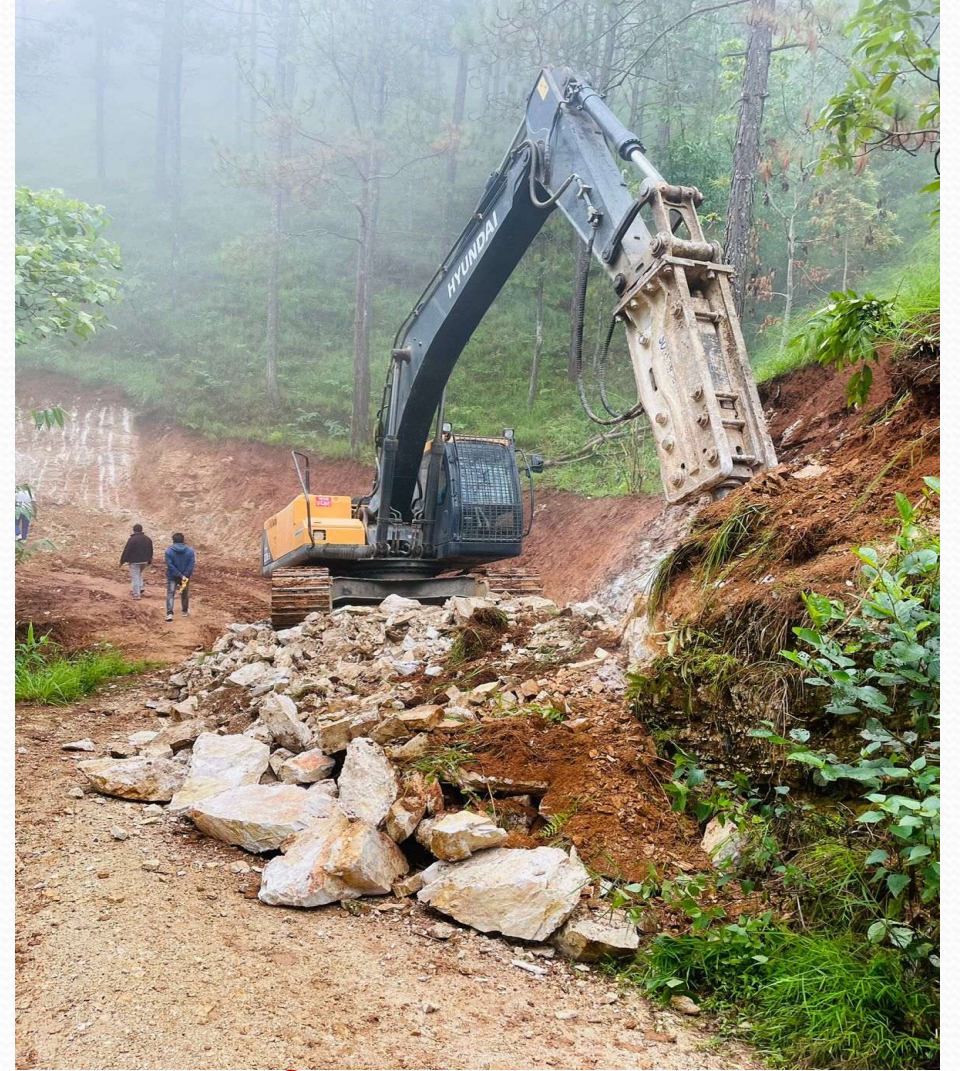
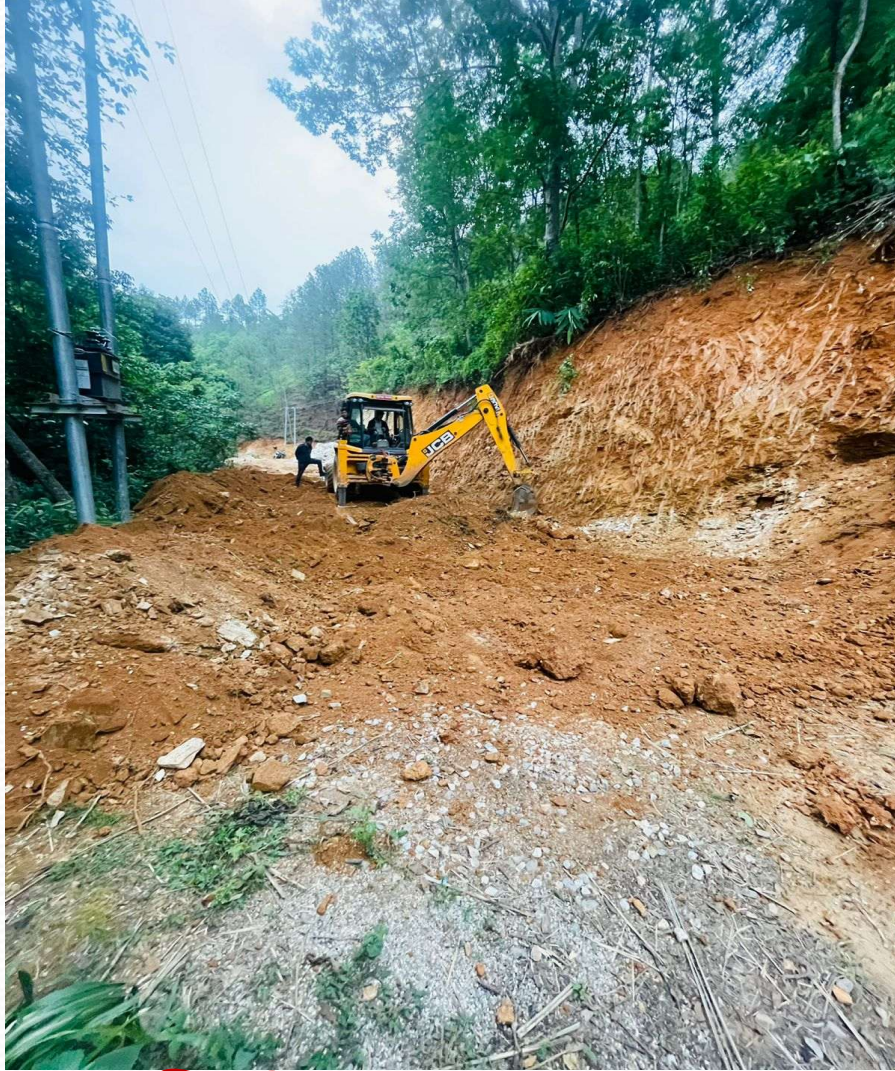
खाम्सेपानी बर्दवास सडक मर्मत वडा नं. ५





रतडाँडा, सिमलपाटा कृषि सडक स्तरोन्नती वडा नं. ५





साखिने, कुढापानी सडक मर्मत वडा नं. ७



पाँचदोबाटो, हुगेलि सडक मर्मत वडा नं. ८

बजाज शोरूम, जिल्ला प्रहरी कार्यालय गेट, शिवालय टोल भगवति मन्दिरसडक मर्मत वडा नं. ८



निर्माणाधिन १२ नं. वडा कार्यालय भवन



सम्पन्न भएपछिको १२ नं. वडा कार्यालय भवन



परसल्मी, ताम, तारनेटा, खुट्टीखोला खानेपानी योजना वडा नं. १४



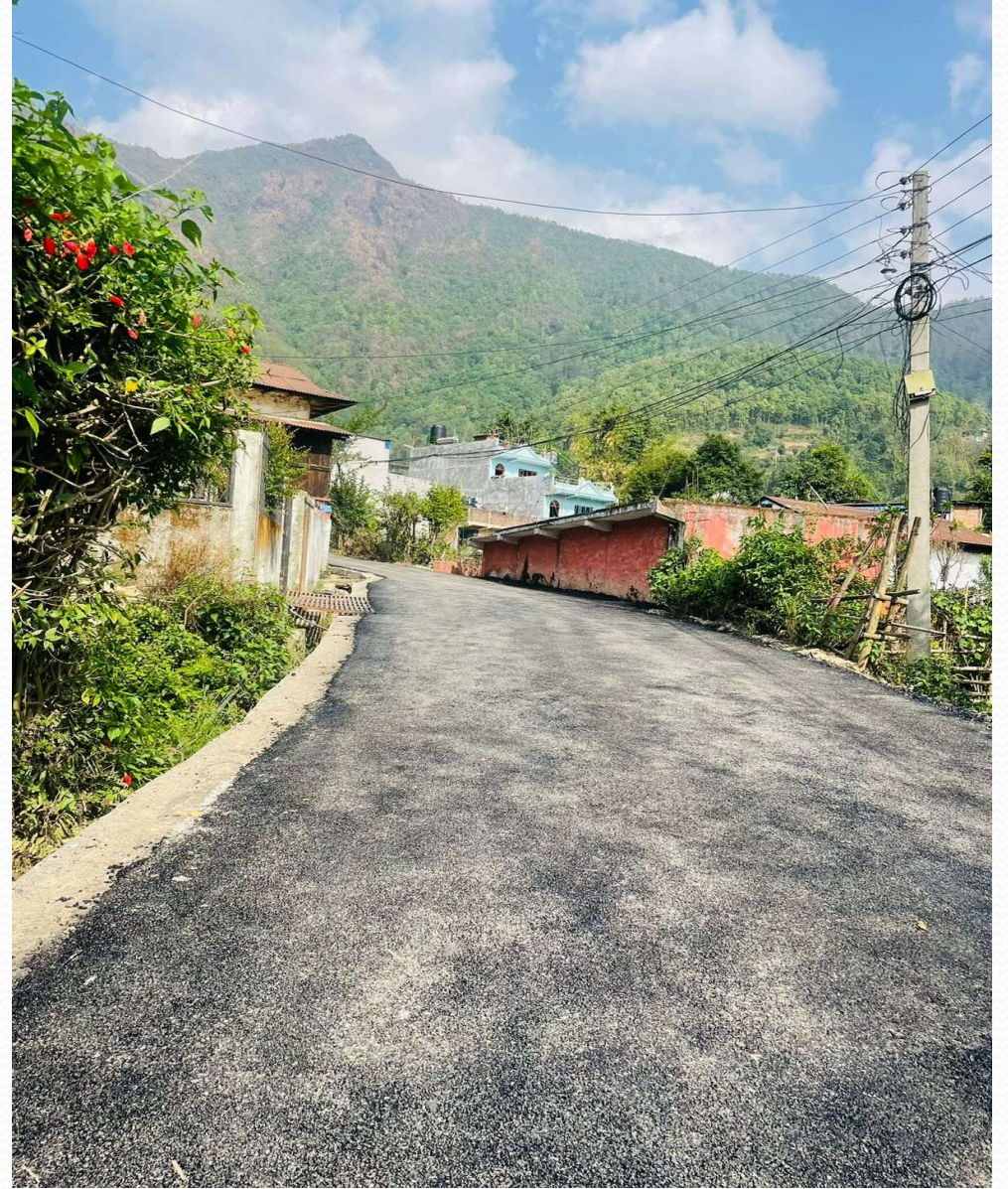
तम्घास, गर्जुरा, गौशाला, इन्द्रेगौडा सडक स्तरोन्नती वडा नं. १४



पधेरखोला, ढाडाखर्क, सुमसेर बलितुम सडक निर्माण कार्य वडा नं. १४



कारागार छापटोल सडक कालोपत्रे वडा नं. २





कुनै जिज्ञासा ????????

सुभावहरु ???????



सुनी दिनु भएकोमा धन्यवाद

